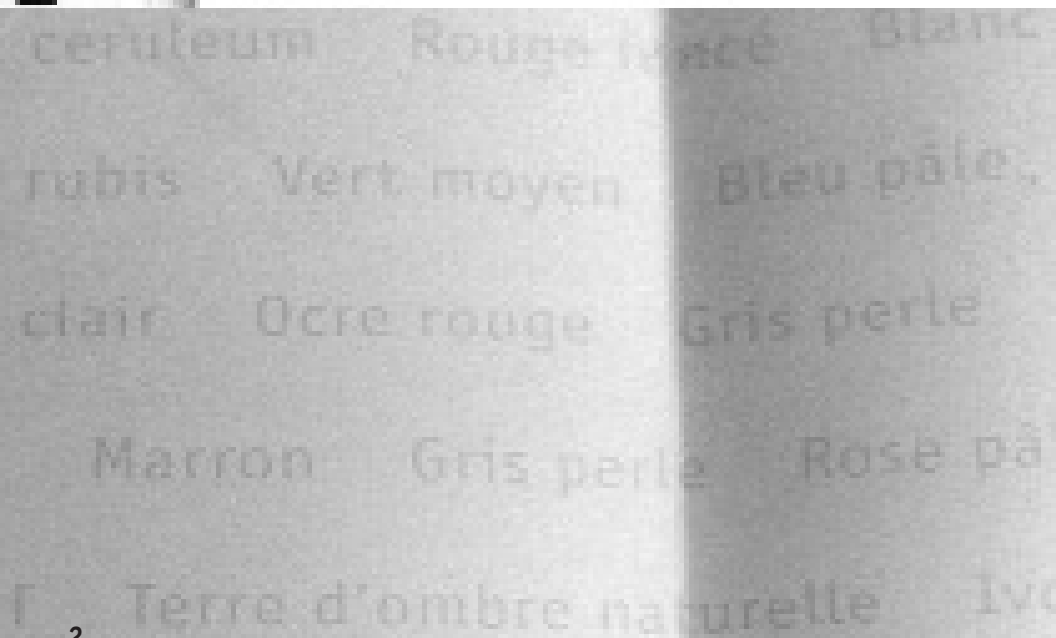
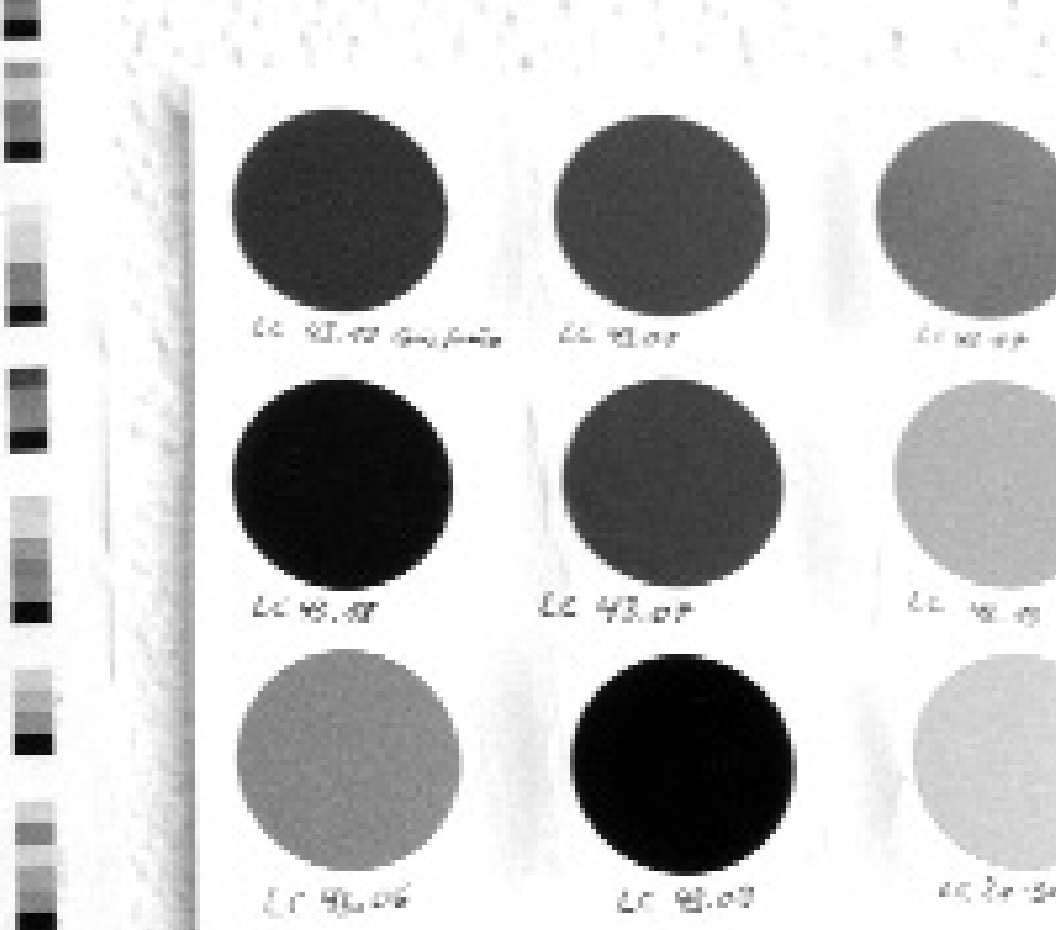


kt.COLOR, est un fabricant hautement spécialisé de peintures artisanales pour l'intérieur et l'extérieur et se situe au pied des Alpes suisses près de Zurich. Contrairement à l'industrie de peinture conventionnelle, la compagnie utilise des pigments purs d'artiste en combinaison avec des liants modernes non polluants. En 1999, la Fondation Le Corbusier accordait à kt.COLOR le droit exclusif de fabriquer les couleurs originales de la palette remarquable de Le Corbusier que celui-ci créa en 1932 et étendit en 1958. Le Corbusier sélectionnait des pigments, teintes et combinaisons de couleurs pour obtenir l'effet le plus profond dans l'espace architectural. En collaboration avec la Fondation, kt.COLOR a recréé les couleurs originales en utilisant les pigments purs d'artiste choisis par Le Corbusier comme des terres brutes et le bleu outremer. La profondeur des teintes est intensifiée par l'ajout de couleurs complémentaires sans la présence habituelle de noir. Chaque teinte est disponible en plusieurs liants différents. Avec l'ajout du bleu outremer rendu célèbre par Yves Klein, du rose outremer et d'un bronze doré, la gamme de belles couleurs de la compagnie s'est étendue à cent six teintes standard. Elles toutes ont en commun d'être à base de pigments d'artiste traditionnels plutôt que de pigments synthétiques produits en masse et habituellement utilisés par l'industrie de peinture. kt.COLOR maintient la puissante culture des couleurs des peintures, une culture très éloignée des encres synthétiques d'impression et des techniques commerciales de production d'aujourd'hui. Les méthodes de fabrication de kt.COLOR et l'utilisation de pigments très précieux et souvent rares sont reconnues par des peintres, architectes et designers importants. Les peintures et cartes d'échantillons artisanales sont produites par petits lots en Suisse. Des visiteurs sont toujours les bienvenus et observent souvent par exemple la fabrication du bleu le plus bleu d'Yves Klein.

Katrin Trautwein, Uster 2006



Polychromie Le Corbusier ©FLC

«Ma recherche a toujours été dirigée vers la poésie qui est dans le coeur de l'homme...» Mise au Point, 1965

Le Corbusier, artiste et architecte avant-gardiste écrivait ces mots peu de temps avant sa mort.

La recherche de Le Corbusier sur le phénomène de la couleur se basait sur les influences du monde naturel et sur les effets psychologiques de la couleur. Son hypothèse que certaines perceptions de couleurs et harmonies de couleurs sont fondamentales, le menait à une palette de couleurs unique pour l'architecture. Les teintes pastel étaient utilisées pour souligner la plasticité de son architecture blanche, alors que les teintes foncées devaient créer des contrastes forts avec des matières naturelles comme la chaux, le béton brut et le bois. Les couleurs étaient sélectionnées pour accentuer des effets spatiaux. Le désir de préserver tous les éléments architecturaux le menait à un choix de teintes qui peuvent être combinées et mélangées. Même des contrastes extravagants reflètent l'harmonie ingénieuse de l'ensemble.

Polychromie Le Corbusier **Les Couleurs**

Classement correspondant à la charte des couleurs imprimée. Veuillez noter que l'imprimante ne peut rendre la richesse des pigments utilisés dans les peintures authentiques.

.....

La Gamme des LC 43 La série des couleurs utilisées pour créer des effets de contraste forts dans l'architecture de Le Corbusier des années 50

LC 43.1	Rouge vif	Une nuance de rouge cinabre clair
LC 43.2	Ivoire	Rappelant les défenses du jeune éléphant
LC 43.3	Rose	Une variante claire de rouge pourpre
LC 43.4	Terre de Sienne brûlée	La combustion de la terre jaune dorée de la région autour de Sienne
LC 43.5	Noir	Rappelant le velours noir, ne peut être atteint qu'avec des pigments de noir d'ivoire
LC 43.6	Vert olive	Teinte vert réséda, un vert avec une quantité importante d'orange
LC 43.7	Vert vif	Le vert utilisé par British Petroleum dans les années 50
LC 43.8	Gris moyen	Ce gris dense contient toutes les couleurs du spectre
LC 43.9	Ombre brûlée	Teinte presque noire avec une nuance de rouge
LC 43.10	Bleu outremer	Un outremer profond, légèrement cassé
LC 43.11	Ocre jaune clair	La plus intense des teintes d'ocre, ressemblant plus au doré qu'au jaune

LC 43.12	Rouge rubis	Une teinte majestueuse, solennel et luxueuse, comme la pierre précieuse rubis
LC 43.13	Bleu ceruleum	Bleu ciel dense contenant une pointe de rouge ainsi qu'une pointe de vert
LC 43.14	Gris clair	Une teinte froide et métallique: un bleu gris retenu
LC 43.15	Terre de Sienne claire	Teinte plus claire que LC 32.060
LC 43.16	Terre d'ombre naturelle	Teinte presque noire avec une nuance de vert
LC 43.17	Orange	La teinte du rouge de plomb traditionnel
LC 43.18	Bleu foncé	Bleu outremer mélangé avec du noir minéral: bleu violet foncé
LC 43.19	Gris foncé	Gris coloré et métallique
LC 43.20	Jaune vif	L'équivalent de LC 43.6 Vert olive et LC 43.3 Rose

.....

La Gamme des LC 32

La série des couleurs utilisées contre le fond blanc de l'architecture puriste des années 30

LC 32.001	Crème	Un blanc très cassé, pierreux: se situe près de l'ocre claire
LC 32.010	Gris fer	Par rapport aux tonalités de gris plates qui nous entourent et qui sont composées de noir et de blanc, les teintes de gris dont les modèles et les matières premières sont extraits de la nature nous paraissent particulièrement vivaces.
LC 32.011	Gris	
LC 32.012	Gris clair 2	
LC 32.013	Gris perle	

LC 32.020	Bleu outremer 1	Outremer veut dire de l'autre côté de la mer et rappelle l'origine de l'outremer naturel. Après sa découverte, l'outremer extrait de trois minéraux devint rapidement l'un des pigments les plus populaires qui soient. L'outremer représente la spiritualité profonde et la perfection.
LC 32.021	Bleu ciel	
LC 32.022	Bleu outremer moyen	
LC 32.023	Bleu clair	
LC 32.024	Bleu pâle	
LC 32.030	Bleu ceruleum foncé	Le nom bleu ceruleum a pour origine le mot latin <i>caeruleum</i> = ciel, un nom qui désigna plus tard un certain pigment bleu de cobalt avec une part de vert.
LC 32.031	Bleu ceruleum vif	
LC 32.032	Bleu ceruleum moyen 2	
LC 32.033	Bleu ceruleum clair	
LC 32.034	Bleu ceruleum pâle	
LC 32.040	Vert foncé	L'inimitable British Racing Car Green est à la base de la teinte la plus profonde de cette série. Les teintes plus claires ont comme base la terre naturelle de Vérone.
LC 32.041	Vert Veronese	
LC 32.042	Vert Veronese claire	
LC 32.050	Vert vif 2	
LC 32.051	Vert moyen	Des noms de couleurs traditionnels rappellent la valeur sentimentale de cette gamme: vert mai, vert sève, vert printanier et vert verdure.
LC 32.052	Vert jaune	
LC 32.053	Vert pâle	
LC 32.060	Ocre clair	
LC 32.080	Orange vif	Les pigments d'orange minéraux d'autrefois produisaient des nuances d'orange nourries et intenses, ni criardes dans la teinte pure, ni douceâtres dans son éclaircissement.
LC 32.081	Abricot	
LC 32.082	Abricot clair	

- LC 32.090 **Rouge foncé**
- LC 32.091 **Rose clair**
- LC 32.100 **Rouge carminée**
- LC 32.101 **Rouge framboise**
- LC 32.102 **Rose pâle**
- LC 32.110 **Ocre rouge**
- LC 32.111 **Ocre rouge moyen**
- LC 32.112 **Ocre rouge clair**
- LC 32.120 **Brun rouge**
- LC 32.121 **Brique clair**
- LC 32.122 **Terre de Sienne claire 2**
- LC 32.123 **Terre de Sienne pâle**
- LC 32.130 **Marron**
- LC 32.131 **Terre d'ombre brûlée claire**
- LC 32.140 **Terre d'ombre nat. foncé**
- LC 32.141 **Terre d'ombre nat. moyen**
- LC 32.142 **Terre d'ombre nat. claire**

Quand une surface est peinte en bleu, elle s'éloigne, en rouge elle devient posée. A côté des teintes sélectionnées par Le Corbusier pour leur effet statique et qui lui paraissaient particulièrement efficaces pour dessiner des volumes, le collections de papiers peints Salubra contiennent une sélection de nuances de rouge dynamiques qui possèdent un énorme pouvoir d'attraction.

Du point de vue de l'histoire de la civilisation, les terres naturelles rouges omniprésentes sont l'un des pigments les plus anciens qui soient. Depuis toujours, la matière minérale glaiseuse et terreuse offrait protection, sécurité et chaleur à l'homme.

A l'origine, la terre d'ombre désignait une terre manganésienne de l'Ombrie. Le Corbusier considérait la valeur des terres d'ombre naturelles comme une couleur qui se stabilise dans l'espace et leur accordait une grande présence dans les deux collections de peintures architectoniques.

Le Corbusier

Polychromie Le Corbusier © FLC



Assistante dans le studio de Yves Klein. Copyright René Burri, Magnum Photos

Une Trilogie Monochrome

«... j'en suis venu à penser qu'il y a un monde vivant de chaque couleur et j'exprime ces mondes. Mes tableaux représentent encore une idée d'unité absolue dans une parfaite sérénité; idée abstraite représentée de façon abstraite,...» Yves Klein, 1955

Yves Klein fut l'un des premiers artistes performance, en même temps créateur et interprète de son propre art. Brillant et plein d'assurance, il provoqua Paris en 1955 avec une exposition de tableaux monochromes. Une couleur centrale dans l'oeuvre de Klein fut son célèbre bleu breveté appelé International Klein Blue (IKB). Celui-ci ne fut cependant pas le seul monochrome qu'il utilisait pour établir l'existence d'un monde de couleur indépendant. Plusieurs oeuvres reposent sur trois couleurs: Bronze d'or, rose outremer et bleu outremer le plus profond. Le Père, le Fils et le Saint Esprit? Nous avons été chargés de créer la version la plus profonde du bleu monochrome d'Yves Klein pour le hall d'entrée des Mondes de Cristal de Swarovski à Wattens en Autriche.

Une Trilogie Monochrome **Les Couleurs**

KT 03.001 Ultramarinblau
Bleu outremer

«Toutes les couleurs amènent des associations d'idées concrètes (...) tandis que le bleu rappelle tout au plus la mer et le ciel, ce qu'il y a après tout de plus abstrait dans la nature tangible et visible.»

Yves Klein, Réflexions sur bleu, Mon livre, 1958

KT 03.002 Ultramarinrosa**
Rose outremer

Un rose abstrait évoquant le coucher du soleil et le crépuscule.

KT 05.001 Goldbronze*
Bronze d'or

«Le prix du sang ne peut être de l'argent, il faut que ce soit de l'or,» constata Yves Klein dans un discours célèbre à la Sorbonne en 1959.

* Couleur ne pas disponible en qualité Peinture émulsionnée mate

** Couleur ne pas disponible en qualité Peinture acrylique satinée

Les Peintures à base d'un seul Pigment

KT 04.002 Minerallasur Aluminium*	Glacis minéral, utilisation à l'extérieur et à l'intérieur comme glacis ou couleur opaque ressemblant à une feuille métallique.
KT 04.001 Champagnersilber**	Teinte argent champagne, mate, chaude, luxurieuse, ayant l'effet de la soie filée. Pour l'intérieur seulement.
KT 04.004 Ultramarigrün Vert outremer	Vert outremer, cette teinte représente un étape intermédiaire lors de la fabrication de bleu outremer. Le pigment vert bleu peut être transformé en élégante peinture à la colle verte.
KT 04.003 Pariserblau**	Bleu de Paris, un profond bleu nuit sans lune, un doux presque noir qui ne s'éclaircit pas facilement.

* Couleur ne pas disponible en qualité Peinture émulsionnée mate

** Couleur ne pas disponible en qualité Peinture acrylique satinée

La Gamme des Blancs

«Le blanc de l'épais papier hocho japonais et celui du papier de Chine sont bien différents du blanc du papier de l'Ouest. La surface du papier de l'Ouest reflète la lumière tout de suite, tandis que le papier hocho et le papier de Chine absorbent et irradient la lumière comme une surface de neige douce, fraîchement tombée.» Tanizaki Jun'ichiro

A kt.COLOR, nous construisons notre palette des nuances de blanc à partir de toute une série de pigments naturels plutôt que d'avoir recours au titane moderne dur utilisé par l'industrie commerciale de peinture. Un blanc équilibré intensifie notre perception. La pierre précieuse lapis-lazuli, finement moulue et mélangée avec de l'argile blanche naturelle, produit un blanc bleuté cristallin qui rappelle la lumière d'un ciel d'été. Des traces d'ombre brûlée foncée de Chypre ou de terre brûlée rouge de Sienne produisent des blancs avec une teinte légère de rouge qui se marient parfaitement avec des sols en bois foncés.

L'effet sublime des blancs originellement à base de plomb de Le Corbusier a été réintroduit par kt.COLOR. Une combinaison exigeante de pigments fins produit une peinture sans plomb avec des qualités luminescentes qui reflète la lumière.

La Gamme des Blancs Les Couleurs

KT 32.000	Lichtweiss	Blanc lumière
LC 32.001	Crème	Teinte crème de Le Corbusier
KT 32.002	Marmor	Marbre blanc
KT 32.003	Travertine	
KT 32.004	Silberweiss	Blanc d'argent
KT 32.005	Alabaster	Blanc d'albâtre
KT 32.006	Schieferweiss	Blanc ardoise
KT 32.007	Gris caso	Gris maison (frais)
KT 32.008	Bianco Limone	Blanc limonite minéral
KT 32.009	Porzellanweiss	Blanc porcelaine
KT 32.014	Gris natur	Teinte chaude
KT 32.025	Glacier	
KT 32.029	Lapislazuliweiss	Blanc lapis-lazuli
KT 32.049	Malachitweiss	Blanc malachite
KT 32.124	Bianco Siena	Blanc de Sienne brûlé
KT 32.132	Bianco ombra bruciata	Blanc d'ombre brûlée
LC 43.2	Ivoire	Teinte ivoire de Le Corbusier

Echantillons et Chartes de Couleurs de kt.COLOR

.....

Nuancier IX Polychromie Le Corbusier © FLC

63 échantillons de Peinture émulsionnée mate

Echantillons roulés à la main de chaque couleur originale Le Corbusier

Taille des échantillons: 9 x 21 cm, édition sur 240

.....

Nuancier XI Anglais Polychromie Le Corbusier © FLC

63 échantillons de Peinture acrylique Satinée

Echantillons roulés à la main de chaque couleur originale Le Corbusier

Taille des échantillons: 9 x 21 cm, édition sur 240

.....

Nuancier XII kt.COLOR 2006 avec 106 échantillons originaux

- 63 couleurs originaux Le Corbusier
- 15 nuances La Gamme des Blancs
- Une trilogie monochrome inspirée par Yves Klein
- 25 autres peintures faites main

Taille des échantillons: 8 x 19 cm, Peinture émulsionnée mate, édition sur 312

.....

Nuancier La Gamme des Blancs

17 échantillons roulés à la main de nos nuances de blanc en Peinture émulsionnée mate

Taille des échantillons: 9 x 21 cm, édition sur 240

.....

Charte de Couleurs Polychromie Le Corbusier © FLC

63 petit échantillons de la Collection de couleurs Le Corbusier complète
Peinture émulsionnée mate appliquée à la main sur des échantillons mesurant 2 x 5 cm

.....

Assortiment de tubes de Peintures d'artiste

Polychromie Le Corbusier © FLC 1950

21 tubes de Peinture d'artiste acrylique Satinée très fine
avec un tube de chaque nuance de la collection de couleurs de 1950

Polychromie Le Corbusier © FLC 1920-1930

21 tubes de Peinture d'artiste acrylique Satinée très fine
avec un tube de chacune des nuances les plus importantes de la collection de couleurs puriste

Contient plus de tons pastels et de teintes sourdes que l'assortiment des années 50.





D'autres peintures artisanales de kt. COLOR

« Il est utile de reconnaître dans le temps et l'espace si l'homme, à ses lieux et moments d'équilibre, ne fut pas entouré par des couleurs correspondant à ses désirs lyriques conscients ou non conscients. »

Le Corbusier, 1931

En dehors du choix des couleurs de Le Corbusier, on peut fabriquer d'autres teintes qui correspondent aux « désirs lyriques de l'homme ». Cependant, avec les pigments industriels lumineux d'aujourd'hui, ces nuances ne peuvent être atteintes que très approximativement, car ils manquent de la profondeur mate des somptueux pigments minéraux. A côté des monochromes spectaculaires selon Yves Klein et la Polychromie de Le Corbusier, nous fabriquons beaucoup d'autres teintes d'après des modèles anciens comme par exemple Caput mortuum, Neapelgelb (jaune de Naples) et Gewürzrot (rouge épice).

D'autres peintures artisanales de kt. COLOR **Les Couleurs**

.....

KT 32.065 Pfister Gelb	Rappelant la jeune fleur des mimosas, un jaune presque mordant
KT 32.066 Primelgelb	La teinte jaune de la fleur de primevère
KT 32.068 Neapelgelb (nuance)	Jaune de Naples, le prédécesseur contenant de l'antimoine se trouverait déjà dans des tuiles de Babylone qui furent brûlées environ 500 années avant Jésus-Christ.
KT 43.22 Persischorange	Orange de Perse, rappelant la fleur des soucis, trop lumineux pour être élégant, mais gai et simple.
KT 43.21 Coquelicot	Légèrement plus lumineux et moins terreux que le Rouge vif de Le Corbusier.
KT 43.23 Gewürzrot	Rouge épice, rappelant des nuits arabes et le subcontinent indien.
KT 43.24 Korallenrot	Rappelant la coque des coralliaires. Pigments purement minéraux.
KT 43.25 Granatrot	Rappelant les modifications rouge-bleu sombres du minéral grenat.
KT 43.26 Aubergine	Rouge à polir minéral, ravivé par du violet.
KT 32.095 Affoltern Rot	Variante somptueuse et plus sombre de rouge de cinabre, donne une atmosphère de chaleur et sécurité à la surface claire.
KT 32.109 Pompejianischrot	Teinte rouge-brun, déjà utilisée dans l'antiquité à Pompéi.
KT 32.143 Terre d'ombre nat. pâle	Variante la plus claire de l'ombre verte naturelle de Chypre, un gris chaud.

KT 32.043 Rüegg Grün	Vert de Vérone clair (nuance), réchauffé avec de l'ocre naturelle jaune.
KT 32.044 Vert gris	Gris chaud avec une tradition comme peinture murale dans les intérieurs anglais du 19e siècle.
LC 20-30.8 Vert clair	Le vert de la terre de Bohême comme couleur couvrante. Vert Pessac.
LC 20-30.5 Bleu natier	Bleu gris dense, rappelant le métal. Le modèle se trouve sur une carte d'échantillons de la firme Plastor de la première moitié du 20e siècle.
KT 32.021 Salubra 1997	Comparé au modèle du papier peint, la charte de couleurs Birkhäuser contient une version bien grisonnante et rougeâtre de la teinte Salubra KT 32.021.
LC 20-30.14 Bleu ceruleum moyen c	Une teinte curieuse - désirée par l'ancienne présidente de la Fondation Le Corbusier - se situant parmi les dégradations de bleu ceruleum de Le Corbusier et rarement employée.
KT 32.061 Ocre jaune Limone	Nuance cristalline et légère à base d'une maigre ocre naturelle italienne.
KT 32.062 Ocre Pussigny	A base d'une terre colorée française venant de la région autour de Pussigny. Chaud et opaque.
KT 32.064 Ocker rötlich	Teinte terreuse lumineuse avec un effet argileux à partir de terres naturelles italiennes.
LC 20-30.13 Saumon	Un éclaircissement moyen, très cassé de l'ocre rouge.
LC 20-30.18 Marron clair	Rappelant le poil de chameau. Une carte d'échantillons Plastor des années 20 conservée par Le Corbusier montre cette nuance.
KT 06-001 Hot Magenta**	Inspirée par Barragan

* Couleur ne pas disponible en qualité Peinture émulsionnée mate

** Couleur ne pas disponible en qualité Peinture acrylique satinée

Peinture emulsionnée pour l'intérieur

Fiche Technique EMULSION Edition Janvier 2006

Champ d'application Pour murs et plafonds mats à l'intérieur, par exemple sur du crépi, des ouvrages de maçonnerie, du placoplâtre, du papier peint et d'anciennes peintures bien adhérentes.

Description du produit Peinture d'émulsion très mate et hautement pigmentée à base de colle de caséine et de colle cellulosique. Le fort dosage de pigments précieux d'artiste donne aux nuances de cette peinture une indescriptible profondeur. Sans odeur et non-polluant, facile à appliquer et très couvrant en surface. Très perméable à la vapeur d'eau, à faible tension et sans plastifiant.

Observation Dans les nuances foncées, une sollicitation mécanique (gratage) peut provoquer des rayures claires. Nous vous conseillons d'utiliser pour des surfaces mécaniquement sollicitées aux nuances intenses les teintes plus stables de la gamme Satinée.

Supports et traitement préparatoire (seulement à l'intérieur) D'une manière générale, les supports doivent être propres, secs et sans résidus. VOB voir partie C DIN 18 363, article 3.

Enduits des groupes de mortier P II et P III (mortier avec de la chaux hydraulique ou avec liant d'enduit, mortier au ciment allongé, mortier au ciment) et pierre silico-calcaire à l'intérieur. Des supports normalement absorbants peuvent être enduits sans traitement préparatoire. Sur des supports rafloux, poreux, sablants ou absorbants, nous conseillons l'application d'une couche de Fond profond aqueux M013 pour consolidation.

Enduits au plâtre / Enduits du groupe de mortier P IV (mortier de plâtre, mortier au gypse) Application d'une couche de Fond profond M013. Des enduits au plâtre avec peau de frittage doivent être poncés, dépoussiérés et traités avec une couche de Fond profond M013.

Placoplâtre Traiter des endroits de mastic et du placoplâtre non traité avec une couche de Fond profond M013 (incolore).

Béton à l'intérieur	Eliminer des résidus d'agents de séparation et d'autres impuretés. Eliminer des substances non adhérentes ou sablantes. Poncer des surfaces extrêmement densifiées ou lisses. Nous conseillons d'imprégner des supports absorbants avec du Fond profond M013 ou un fond profond contenant un dissolvant. Dans ce cas, observer les indications du fabricant et un temps de séchage suffisant.
Revêtements pouvant être enduits	Des revêtements peu absorbants et mats peuvent être directement traités. Des surfaces lisses comme par exemple des surfaces vernis doivent être mécaniquement granulées par ponçage et ensuite bien dépoussiérées. Appliquer une couche de Fond acrylique M010.
Revêtements ne pouvant pas être enduits	Eliminer des revêtements ne pouvant pas être enduits et traiter préalablement en fonction du support.
Peintures à la colle	Eliminer complètement. Appliquer une couche de Fond profond M013.
Papiers non peints	Enduire sans traitement préparatoire. Des supports très absorbants ou contrastés doivent être préparés avec une couche de fond diluée avec au maximum 5% d'eau.
Matelas de fibres / Tissus de verre textile etc.	Observer les indications du producteur.
Bois et Matériaux dérivés du bois	Enduire avec Peinture à l'huile artisanale, à l'huile artisanale, Peinture à la résine acrylique Satinée ou Laque colorée PUR kt.COLOR.
Taches d'eau, de nicotine, de suie ou de graisse	Laver des taches de nicotine, de suie et de graisse à l'eau en utilisant un solvant de graisse et laisser sécher. Traiter les endroits lavés avec un fond isolant ou fond d'arrêt.
Utilisation	Au pinceau, au rouleau ou au pistolet
Diluant	Eau
Température d'utilisation minimale	Pour matériel, support et air: +5° C Humidité relative de l'air maximale: 85 %

Temps de séchage	En fonction du support et de la température, au moins 4 à 6 heures à 20°C. Séchage complet et stabilité définitive après environ 5 jours.
Consommation	150 g/m2 par couche sur un support lisse, sur un support rugueux relativement plus
Nettoyage des ustensiles	A l'eau, éventuellement au savon
Stockage	Peut être stocké hors gel et non dilué pendant au moins un an.
Données techniques	Teneur en matières non volatiles env. 55%. Densité 1.45 g/cm3, valeur moyenne Valeur pH env. 8.20
Teneur en solvants	Sans solvant organique volatile (COV)
Composition	Eau, résine de polyvinylacétate (PVAC), cellulose hydroxy éthyle, pigments organiques, inorganiques et naturels stables à la lumière, agents mouillants et dispersants, agent anti-moussant d'huile minérale, conservateur borax. Parts organiques 8%-13% (peinture mouillée) ou respectivement 13%-21% (couche sèche).
Indications de Sécurité	NE PAS LAISSER À LA PORTÉE DES ENFANTS. Aérer suffisamment pendant et après utilisation. Au pistolet : ne pas inhaler embruns de peinture. Si aération insuffisante, utiliser un masque respiratoire protecteur.
Evacuation des Déchets	Réglementations européennes concernant les déchets clé n° 10 13 99. Ne faire recycler que des récipients complètement vidés.

.....

Ces indications ainsi que toutes les informations de ce catalogue correspondent à nos connaissances actuelles. En raison des nombreuses possibilités d'utilisation et d'application, tout engagement ou responsabilité de notre part sont exclus. En cas de doute, faire des essais préliminaires suffisants. Nous ne pouvons nous porter garants que de la qualité supérieure de nos produits.

Peinture Acrylique satinée

Fiche Technique SATINEE Edition Janvier 2006

Champ d'application	Matériaux dérivés du bois préparés, métaux avec couche de fond, anciennes peintures bien adhérentes et surfaces crépis.
Description du produit	Peinture acrylique satinée et résistante à l'abrasion à base d'un acrylate pur bathotonique (non thermoplastique). Les peintures se diluent à l'eau, sont sans solvants organiques volatiles (VOC), faciles à appliquer, très couvrant en surface et sèchent vite. Les couches restent durablement élastiques, ne jaunissent pas et se nettoient facilement.
Supports et traitement préparatoire	D'une manière générale, les supports doivent être propres, secs et sans résidus. VOB voir partie C DIN 18 363, article 3.
Enduits des groupes de mortier P II et P III	(mortier avec de la chaux hydraulique ou avec liant d'enduit, mortier au ciment allongé, mortier au ciment) Des supports normalement absorbants peuvent être enduits sans traitement préparatoire. Sur des supports rafloux, poreux, sablants ou absorbants, nous conseillons l'application d'une couche de Fond profond aqueux M013 pour consolidation.
Enduits au plâtre / Enduits du groupe de mortier P IV	(mortier de plâtre, mortier au gypse) Application d'une couche de Fond profond M013. Des enduits au plâtre avec peau de frittage doivent être poncés, dépoussiérés et traités avec une couche de Fond profond M013.
Placoplâtre	Traiter des endroits de mastic et du placoplâtre non traité avec une couche de Fond profond M013 (incolore) ou fond acrylique M010 (blanc).
Béton	Eliminer des résidus d'agents de séparation et d'autres impuretés. Eliminer des substances non adhérentes ou sablantes. Poncer des surfaces extrêmement densifiées ou lisses. Nous conseillons d'imprégner des supports absorbants avec du Fond profond M013 ou un fond profond contenant un dissolvant. Dans ce cas, observer les indications du fabricant et un temps de séchage suffisant.

Revêtements pouvant être enduits	Des revêtements peu absorbants peuvent être directement traités. Des surfaces lisses comme par exemple des surfaces vernis doivent être mécaniquement granulées par ponçage et ensuite bien dépoussiérées.
Revêtements ne pouvant pas être enduits	Éliminer des revêtements ne pouvant pas être enduits et traiter préalablement en fonction du sujet.
Peintures à la colle	Éliminer complètement. Appliquer une couche de Fond profond M013.
Papiers non peints	Enduire sans traitement préparatoire. Des supports très absorbants ou contrastés doivent être préparés avec une couche de fond diluée avec au maximum 5% d'eau.
Matelas de fibres / Tissus de verre textile etc.	Observer les indications du producteur
Bois	Il faut d'abord mesurer le taux d'humidité à plusieurs endroits et à une profondeur de 5 mm. Celui-ci ne doit pas excéder 15% pour les bois de conifères et 12% pour les bois de feuillus. Des endroits résineux, collants ou gras doivent être nettoyés avec un diluant pour laque cellulosique et éventés. À l'extérieur, des bois à risque de pourriture bleue doivent être imprégnés avec un fond protecteur adapté. À l'intérieur, on peut appliquer une couche de Fond acrylique M010 diluable à l'eau pour empêcher une décoloration due aux matières contenues dans le bois.
Taches d'eau, de nicotine, de suie ou de graisse	Laver des taches de nicotine, de suie et de graisse à l'eau en utilisant un solvant de graisse et laisser sécher. Traiter les endroits lavés avec un fond isolant ou fond d'arrêt.
Métaux	Les métaux ferreux doivent d'abord être dérouillés; éliminer graisse et salissures et appliquer un fond adapté. Nettoyer le zinc et les tôles d'acier galvanisées avec un agent mouillant. Poncer les surfaces en mouillant avec un mélange de 10 l d'eau/ 0.5 l de solution d'ammoniaque à 25% / 0.010 l de liquide vaisselle à l'aide d'un non-tissé de ponçage plastique. Après un délai d'imprégnation de 10 minutes, rincer abondamment à l'eau claire et laisser sécher.

Protection supplémentaire lors de sollicitations particulières	Pour renforcer la solidité mécanique et comme protection supplémentaire contre des expositions extrêmes à l'eau ou aux rayons U.V., nous recommandons l'application d'une couche finale protectrice de laque claire 2K-PUR comme kt.COLOR M060/M061 (application voir fiche technique).
Utilisation	Au pinceau, au rouleau ou au pistolet
Diluant	Eau
Température d'utilisation minimale	Pour matériel, support et air : +5°
Temps de séchage	En fonction du support et de la température, au minimum 4 heures
Consommation	250 - 400 g/m ² pour 2 couches, en fonction du support et de la façon d'application
Nettoyage des ustensiles	A l'eau, éventuellement au savon
Stockage	Peut être stocké hors gel et non dilué pendant au moins un an.
Données techniques	Teneur en matières non volatiles env. 60%. Densité environ 1.4 g/cm ³ . Valeur pH env. 8.20
Teneur en solvants	Sans solvant organique volatil (COV)
Composition	Eau, acrylate pur, pigments organiques, inorganiques et naturels stables aux intempéries, glycol de propylène, agents mouillants et dispersants, agent antimoussant d'huile minérale, conservateur dérivé d'isothiazolinone <0.02%. Parts organiques 23%-31% (peinture mouillée) ou respectivement 36%-53% (couche sèche).
Indications de Sécurité	NE PAS LAISSER À LA PORTÉE DES ENFANTS. Aérer suffisamment pendant et après utilisation. Au pistolet: ne pas inhaler embruns de peinture. Si aération insuffisante, utiliser un masque respiratoire protecteur.

Evacuation des Déchets

Réglementations européennes concernant les déchets clé n° 10 13 99. Ne faire recycler que des récipients complètement vidés.

.....

Ces indications ainsi que toutes les informations de ce catalogue correspondent à nos connaissances actuelles. En raison des nombreuses possibilités d'utilisation et d'application, tout engagement ou responsabilité de notre part sont exclus. En cas de doute, faire des essais préliminaires suffisants. Nous ne pouvons nous porter garants que de la qualité supérieure de nos produits.

Fond Acrylique

Fiche Technique M010 Edition Janvier 2006

Champ d'application

Peinture de fond pour le bois et les dérivés du bois, des métaux avec une première couche et d'anciennes peintures acryliques bien adhérentes.

Description du produit

Le Fond Acrylique kt.COLOR M010 est un fond blanc, sans odeur, non jaunissant et anti-tache.

Supports et traitement préparatoire

D'une manière générale, les supports doivent être propres, secs et sans résidus. D'anciennes peintures doivent être déposées et lessivées. Faire sécher complètement avant l'application de M010. Une seule couche de M010 est généralement suffisante. Le fond peut être appliqué au pinceau, au rouleau ou au pistolet. Ne pas appliquer à des températures au-dessous de 5°C (température du support).

Composition

Emulsion acrylique avec propriétés anti-tache (45.2%), oxyde de titane rutile (16.1%), pigments de blanc minéraux (14.7%), agent mouillant (2.3%), épaississant (3.6%), eau (17.3%) et glycol (0.8%). La formule ne contient ni biocides ni solvants organiques volatiles (COV).

Récipients

Pots de 1 kg, 6 kg, 18 kg

Consommation	150-200 g/m ² par couche, en fonction du support
Séchage	Dépolissage après 4 heures 4-6 heures entre 2 couches Le temps de séchage est plus long si l'humidité atmosphérique est élevée.
Nettoyage	A l'eau. Nettoyer de la peinture séchée avec du diluant.
Toxicité (CH)	Non toxique. BAG T-N° 97643
Evacuation des déchets	Faire évacuer des produits entamés et périmés en tant que déchets spéciaux vers une déchetterie. Réglementation concernant les déchets spéciaux, code VVS 1620.

Fond Profond Aqueux

Fiche Technique M013 Edition Janvier 2006

Champ d'application	Fond profond aqueux pour le traitement solidifiant et hydrofuge des supports minéraux absorbants.
Description du produit	Fond profond sans solvant siloxane/acryl copolymère. M013 est prévu pour le traitement de fond des supports d'une absorption forte ou variable. Pour des supports faiblement absorbants, le Fond profond aqueux M013 peut être mélangé aux nuances de la gamme Polychromie Le Corbusier Mate. Une addition de 10% à la première couche augmente l'adhérence sur d'anciennes peintures et sur des supports faiblement absorbants.
Supports et traitement préparatoire	D'une manière générale, les supports doivent être propres, secs et sans résidus.
Supports minéraux à l'extérieur	1 x Fond profond kt.COLOR M013 et 2 x Peinture à la résine silicone Mate.

Supports macroporeux et absorbants à l'intérieur	1 x Fond profond kt.COLOR M013 et 2 x Peinture à la résine silicone Mate.
Supports faiblement absorbants et anciennes peintures bien adhérentes¹ à l'intérieur	1 x Peinture à la résine silicone Mate + 10% ou plus de Fond profond M013, ensuite 1 x Peinture à la résine silicone Mate.
Réceptifs	Pots de 1 kg, 6 kg, 18 kg
Consommation	1100-150 g/m ² sur un support finement structuré, jusqu'à 400 g/m ² sur un support fortement absorbant
Séchage	6-12 heures entre 2 couches, en fonction des conditions atmosphériques
Application	Au pinceau, au rouleau ou au pistolet airless. Ne pas appliquer au-dessous de 5°C (température du support)
Nettoyage	A l'eau. Nettoyer de la peinture séchée avec un diluant universel.
Teneur en solvants	Sans solvants organiques volatiles.

.....

Ces indications ainsi que toutes les informations de ce catalogue correspondent à nos connaissances actuelles. En raison des nombreuses possibilités d'utilisation et d'application, tout engagement ou responsabilité de notre part sont exclus. En cas de doute, faire des essais préliminaires suffisants. Nous ne pouvons nous porter garants que de la qualité supérieure de nos produits.